

# Hannah Jickling & Helen Reed

En 2016, Hannah Jickling et Helen Reed ont mis en place Big Rock Candy Mountain. Cet ambitieux projet de résidence artistique à l'école primaire vancouveroise Queen Alexandra a été mené en étroite collaboration avec Other Sights for Artists' Projects et la commissaire Vanessa Kwan. Le duo développe depuis quelques années une étonnante expertise en projets collaboratifs, se servant de la confiserie comme d'un vecteur pour réfléchir à des enjeux de taille : la distribution des richesses, l'exploitation économique pour l'extraction des ressources naturelles, les clivages intergénérationnels.

Big Rock Candy Mountain est constitué d'une série d'ateliers, de sorties scolaires, de réflexions en classe avec Jickling et Reed et de rencontres avec des artistes invités qui culminent avec la fabrication de bonbons vendus en édition limitée. Des élèves de troisième et quatrième année ont imaginé une barre de chocolat, Sour vs Sour, qui illustre la dichotomie entre le gout des adultes (zeste de citron confit et cerises sures séchées) et celui des enfants, ou du moins celui projeté par des équipes de marketing (bonbons Nerds à la limonade aux cerises). Une année plus tard, des élèves de sixième et septième année proposent Qa Chew's Bubble Trouble, gomme à mâcher à la saveur mystérieuse à base de chicle recueilli de manière responsable dans la réserve de biosphère Maya, au Guatemala. Si le projet s'inspire des pratiques relationnelles ou ancrées dans le social, la distribution de ces friandises rappelle les modes de circulation des livres d'artiste, ou encore les tirages d'une photographie ou d'une œuvre vidéo.

Par la collaboration de Jickling et Reed avec les élèves de Queen Alexandra, l'établissement scolaire devient tour à tour un studio d'artiste, un laboratoire, une confiserie, une entreprise socialement responsable, voire une usine. L'enseignement de niveau primaire s'est rarement vu intégré dans la réflexion sur la marchandisation de l'éducation qui a cours depuis dix ans. Pourtant, il est au centre de cette réflexion. La vente des friandises permet aux jeunes d'amasser les fonds nécessaires pour que les projets de création soient reconduits à leur l'école, ce qui montre à la fois la relative précarité des arts dans l'enseignement primaire et l'immense potentiel des collaborations artistiques en contexte scolaire.

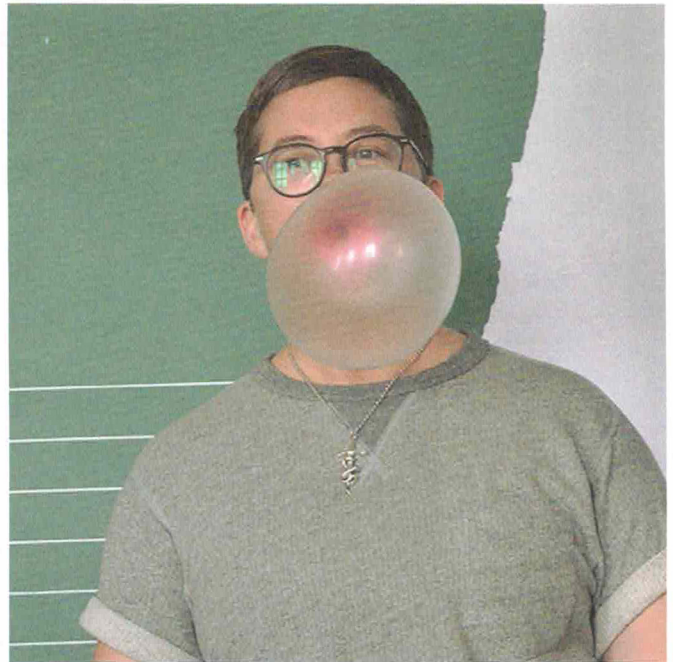
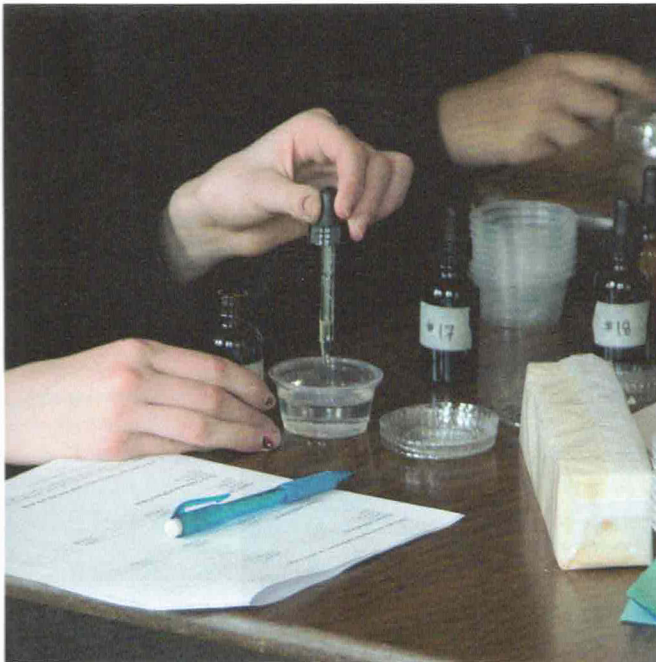
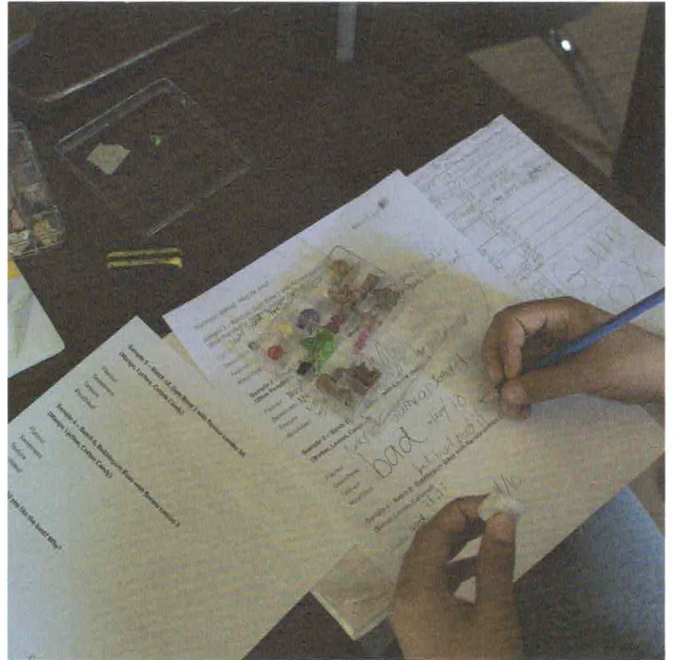
Daniel Fiset

In 2016, Hannah Jickling and Helen Reed teamed up with Queen Alexandra Elementary School in Vancouver to set up Big Rock Candy Mountain. This ambitious artist residency project was conceived in collaboration with curator Vanessa Kwan and the organization Other Sights for Artists' Projects. In recent years, Jickling and Reed have developed a remarkable expertise in collaborative projects, using confectionery as a means for reflecting on such hefty topics as wealth distribution, economic exploitation, natural resource extraction, and generational divides.

Big Rock Candy Mountain consists of a series of workshops, school outings, classroom reflections with Jickling and Reed, and meetings with guest artists, culminating in the production and sale of limited-edition candies. Third- and fourth-grade students conceived a chocolate bar, Sour vs Sour, illustrating the dichotomy between adult tastes—candied lemon zests and dried sour cherries—and children's (at least as projected by marketing teams)—lemon-cherry Nerds candies. A year later, sixth- and seventh-grade schoolchildren proposed Qa Chew's Bubble Trouble, a mysterious-tasting chewing gum based on chicle responsibly harvested in the Mayan nature reserve in Guatemala. Although the project was inspired by relational practices linked to social networking, the distribution of these candies recalled the dissemination of artist books or prints of a photograph or video work.

Through Jickling and Reed's collaboration with the Queen Alexandra students, the school becomes by turns an artist's studio, a lab, a confectionery, a socially responsible enterprise, even a factory. Elementary school education has rarely been taken into account in reflections on the commercialization of education that has been going on for a decade. Yet it lies at the centre of the issue. The candy sale enabled the students to raise the funds required to pursue creative projects at their school, showing both the relative precariousness of the arts in elementary education and the immense potential for artistic collaborations in an educational context.

Translated from the French by Ron Ross



**Hannah Jickling & Helen Reed  
Big Rock Candy Mountain**

(sens horaire | clockwise) Qa Chew's Bubble Trouble, 2018; atelier d'évaluation de saveur | flavour evaluation workshop, 2018; Amy Nugent, championne de l'atelier de soufflage de bulles | Amy Nugent, champion of the bubble blowing workshop, 2018; atelier de mélange de saveurs | flavour mixing workshop, 2018.

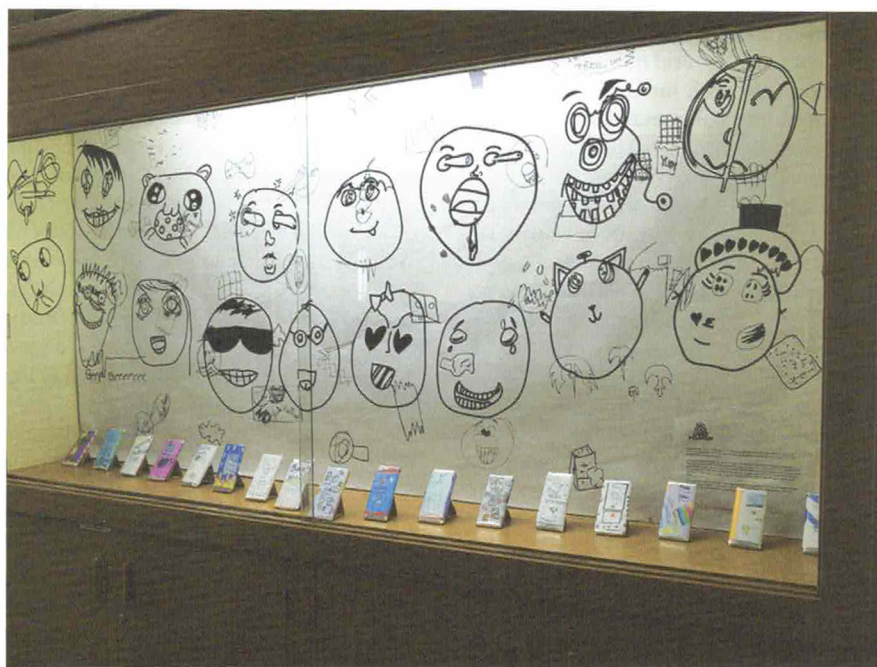
Photos : (sens horaire | clockwise) Terry-Dayne Beasley, (image 3) Kylie Joe, projet soutenu par | project supported by the City of Vancouver Art Program & Other Sights for Artists' Projects



**Hannah Jickling & Helen Reed**  
**Big Rock Candy Mountain**

Sour vs Sour, projet avec | project with Queen Alexandra  
Elementary School, 2016.

Photo : permission des artistes | courtesy of the artists, projet  
soutenu par | supported through BCAC and Other Sights for  
Artists' Projects



**Hannah Jickling & Helen Reed  
Big Rock Candy Mountain**

Sour vs Sour, atelier de dessin de saveurs | flavour drawings workshop, 2016; présentation des barres de chocolat des élèves | display of the student chocolate bars, Queen Alexandra Elementary School, 2016.

Photos : (bas | bottom) Meichen Waxer, permission des artistes | courtesy of the artists, projet soutenu par | supported through BCAC and Other Sights for Artists' Projects